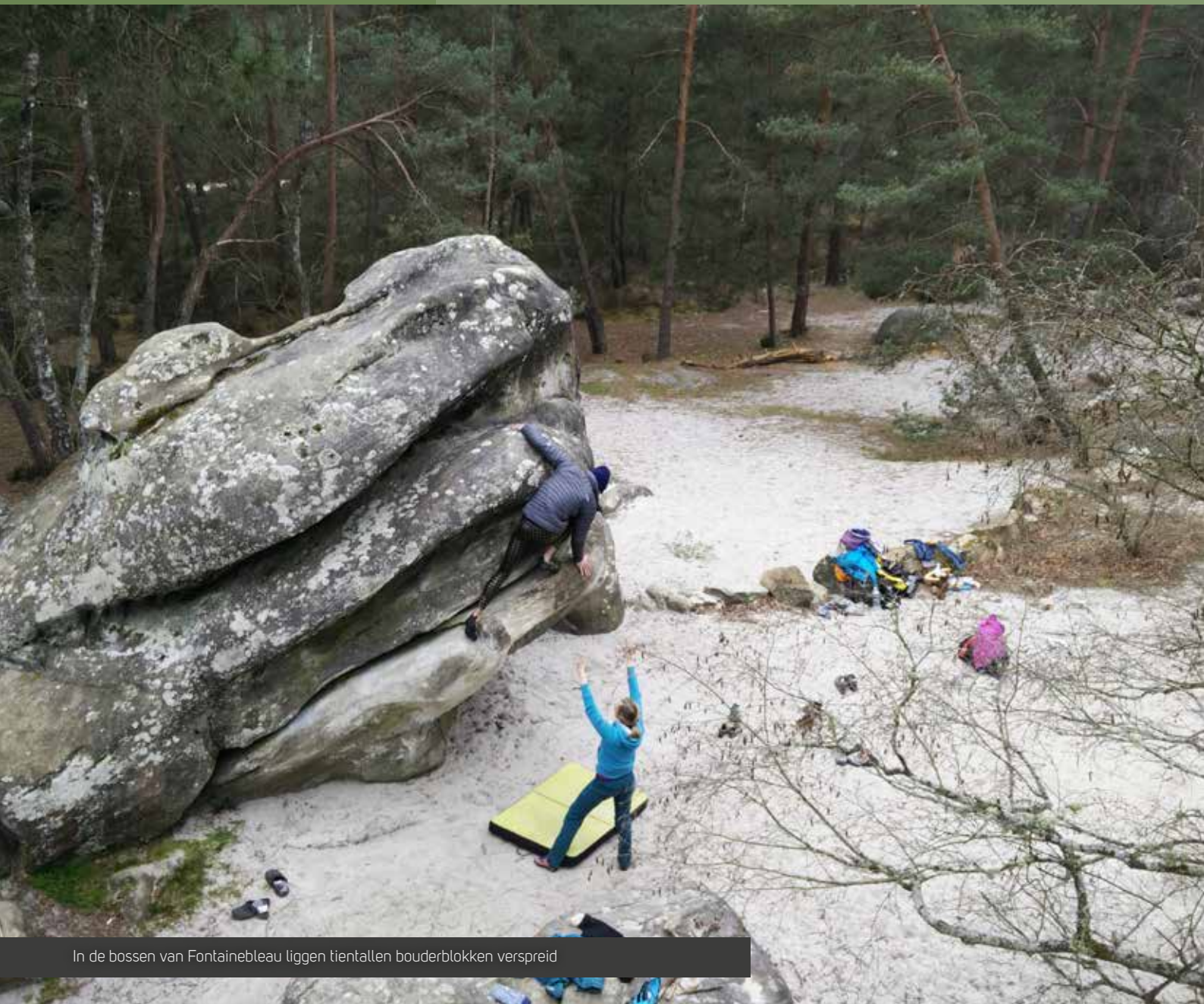


/natuurlijke rijkdom in Fontainebleau

De zomer is in aantocht, wat betekent dat er weer een ideaal moment aanbreekt om met vrienden af te zakken naar het Franse Fontainebleau. Een natuurlijk boulderparadijs ten zuiden van Parijs, dat naast fantastische klimroutes, ook in een uniek natuurgebied ligt. Hiernaast vier redenen waarom de natuur ter plaatse zeker het bezichtigen waard is.



In de bossen van Fontainebleau liggen tientallen boulderblokken verspreid

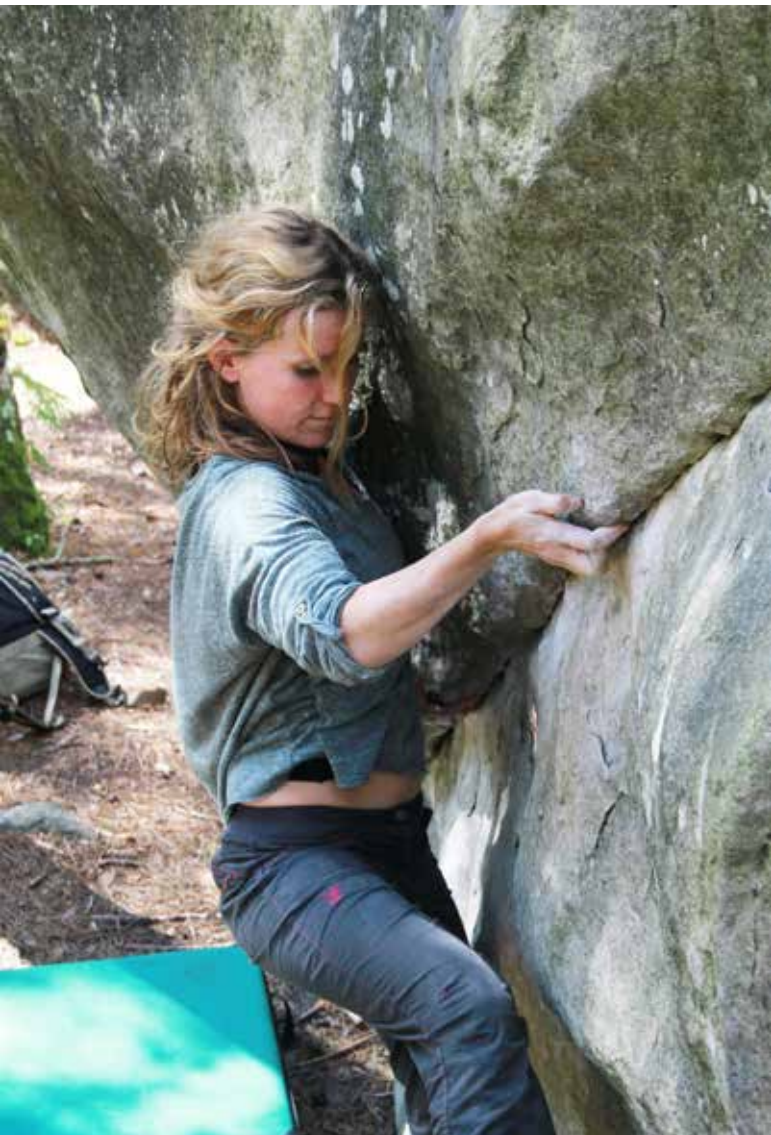
1. Een gigantisch natuurgebied

Fontainebleau is naast een populaire vakantiebestemming voor klimmers ook vooral een enorm groot bos. Het omslaat 280 vierkante kilometer van grotendeels aaneengesloten natuur.

Het interessante aan zo'n reusachtig natuurgebied is dat het zijn eigen klimaat heeft. Fontainebleau heeft zijn eigen gesloten natuurlijke kringloop, die maakt dat de grond minder snel uitdroogt en de temperatuur gematigder wordt. Het mesoklimaat zorgt er onder meer voor dat je ter plekke planten en dieren vindt die normaal gezien enkel veel zuidelijker voorkomen.

2. Een unieke geologie

In Fontainebleau komen twee geologische regio's samen, wat ervoor zorgt dat twee natuurlijke omgevingen door elkaar aanwezig zijn. Je vindt er enerzijds echte heideplanten en anderzijds planten die enkel in kalkrijke gebieden groeien. De reden is de geologie van het terrein: je hebt een laag zandsteen en een laag rotssteen die er boven elkaar aanwezig zijn. Eén laag spoelt bij regen sneller weg dan de andere, waardoor ook de boulders ontstaan die Fontainebleau voor klimmers zo interessant maakt.



3. Het oudste beschermde natuurgebied van Europa

Het bos was het eerste in Europa waar bepaalde delen bewust met rust gelaten werden qua bosbeheer. Dat heeft belangrijke historische redenen. Het domein was in de periode voor de Franse revolutie namelijk eigendom van de Franse koningen, die er hun jachtterrein van maakten. Om die reden kreeg je daar een zeer groot, goed beschermd en aaneengesloten bos.

In de negentiende eeuw zorgden kunstenaars van 'de school van Barbizon' vervolgens voor nog verregaander natuurbehoud. Deze artiesten lieten zich voor hun werk inspireren door de natuur in Fontainebleau, maar ijverden er vanuit de Romantiek voor om die natuur haar gang te laten gaan, zonder menselijk ingrijpen. Zo werden in 1853 door artiesten geliefde delen van het bos, zoals 'le Bas Bréau', 'le Cuvier Châtillon' en 'Franchard' officieel beschermde gebieden. Je kreeg er eigenlijk artistieke reservaten. Dat waren de eerste echte bosreservaten in Europa.

4. Enorme biodiversiteit

De biodiversiteit is er enorm, omwille van alle bijzonderheden die we hierboven al aanhaalden. Op Europees niveau is het dan ook aangeduid als 'habitatgebied', wat wil zeggen dat het gebied van Europees belang is. Als we de vergelijking met de biodiversiteit in (heel) België maken, wordt het pas echt opvallend.

- Het gebied herbergt 1350 hogere planten (grassen, varens, bomen...). Dat is evenveel als alle inheemse hogere plantensoorten in België.
- Er zijn in totaal 1600 'hogere' paddenstoelsoorten aanwezig. Opnieuw evenveel als in ons hele land.
- Je vindt er 3000 soorten kevers, wat veel meer is dan in heel België...
- ... en 57 verschillende soorten zoogdieren, wat opnieuw veel meer is dan in ons hele land.

Op vlak van fauna is het dus gelijkaardig aan de biodiversiteit in ons hele land, qua fauna overklast het België met gemak.

Meer dan genoeg reden dus voor een natuurreisje naar Frankrijk... hadden we al vermeld dat er ook geklommen wordt? ▲

